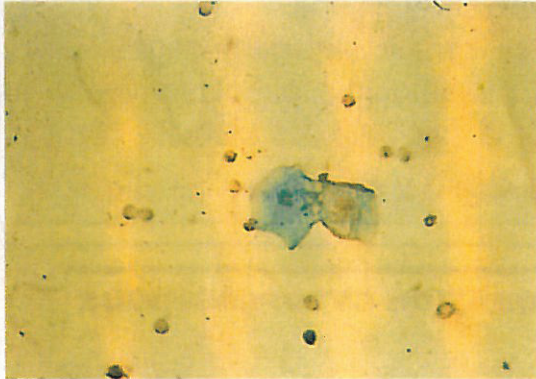


# INTERPRÉTATION DES FROTTIS VAGINAUX CHEZ LA CHIENNE

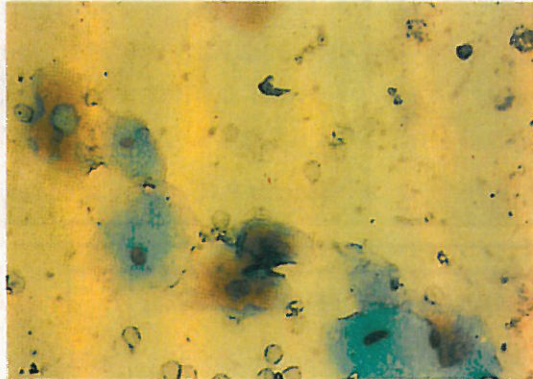
J.-P. MIALOT - Ecole Nationale Vétérinaire de Maisons-Alfort

Coloration de Shorr-Hématoxyline Stabilisée (grossissement x 250)



## 1. Début du proestrus

Les hématies sont peu nombreuses, les cellules superficielles ne sont encore que rarement kératinisées ; la majorité prend la coloration basophile bleue.



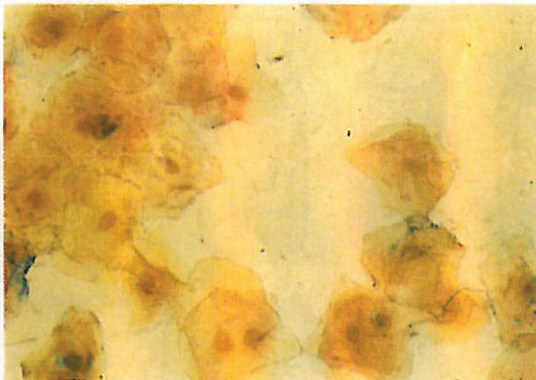
## 2. Proestrus

La kératinisation apparaît de plus en plus nettement, les cellules superficielles prennent en partie la coloration acidophile. Les hématies sont nombreuses.



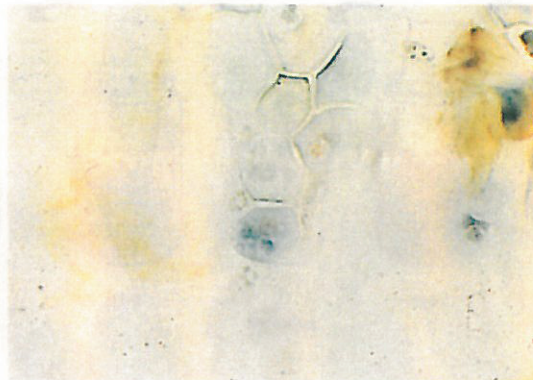
## 3. Fin du proestrus

La kératinisation s'intensifie, le frottis devient « propre ». On ne distingue plus que des cellules épithéliales superficielles qui restent dispersées et des hématies.



## 4. Oestrus

Seules les cellules épithéliales superficielles persistent ; elles sont toutes kératinisées, regroupées en amas. Les hématies ont disparu. Le frottis est « propre ».  
On distingue des spermatozoïdes sur le frottis.  
La majorité prend la coloration acidophile rouge.



## 5. Métoestrus

Le frottis est chargé en mucus. On distingue différents types de cellules épithéliales, la majorité est basophile.  
On remarque des cellules sur lesquelles sont fixées des polynucléaires, cette image est caractéristique du début du métoestrus.  
Il n'y a plus d'hématies mais de nombreux polynucléaires sont présents.



## 6. Anoestrus

Les cellules parabasales basophiles sont généralement de petite taille, certaines sont allongées « cellules en colonne ».  
On peut retrouver d'autres cellules épithéliales en faible nombre. Les polynucléaires sont peu fréquents.